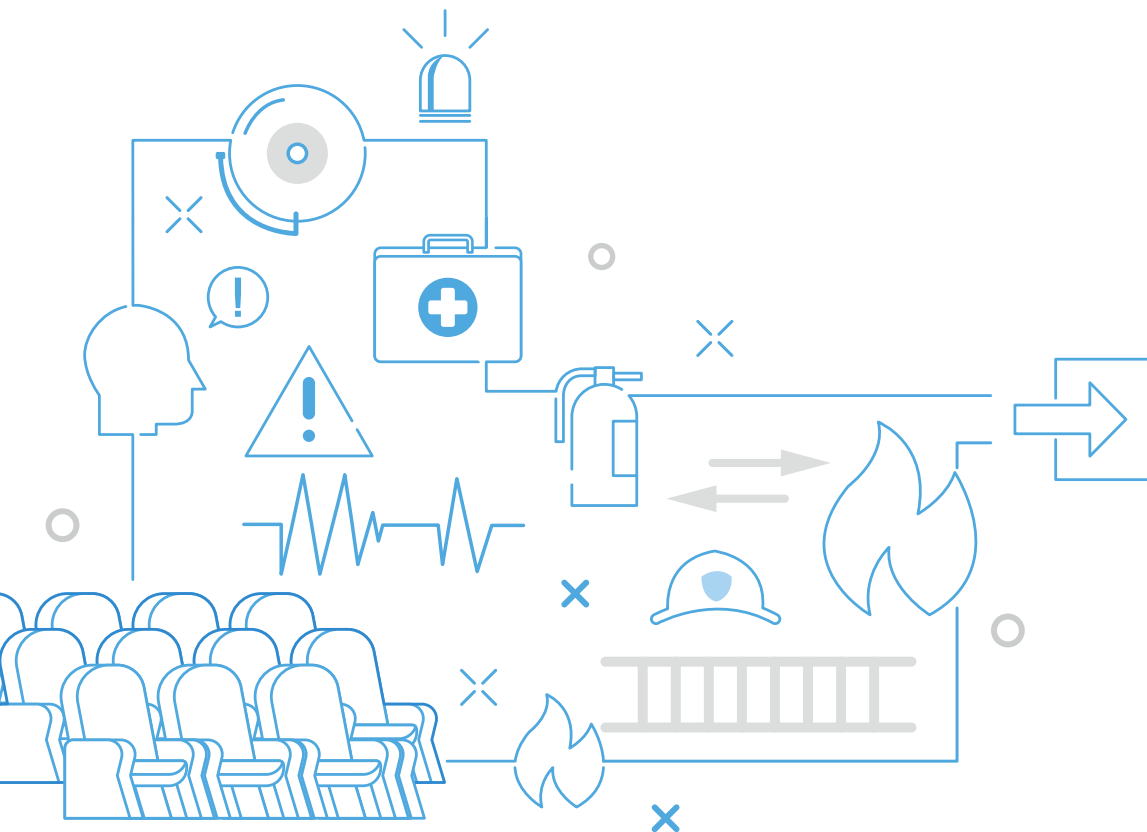


관람객 행동요령

안전한 공연 관람을 위한



INDEX

Chapter

01

기본 안전 수칙

Chapter

02

화재 발생시 행동 요령

Chapter

03

지진 발생시 행동 요령

Chapter

04

정전 발생시 행동 요령

Chapter

05

테러 발생시 행동 요령

Chapter

06

취약 계층에 대한 배려

Chapter

01

기본 안전 수칙



입 퇴장시에는 **뛰지 말고 천천히** 이동하여야 합니다.



좌석이 지정되지 않거나 서서 공연을 관람하는 등의 경우에는 주변 사람과 적절한 **거리를 유지**하도록 노력합니다.



공연 관람 중 과도한 움직임으로 인해 다른 **사람을 밀치거나 너무 가까이 밀착되면** 압사사고의 위험이 있습니다.



공연장 내에서는 공연장 **관리자의 지시와 안내에 따라 행동**을 하여 공연이 잘 진행될 수 있도록 협조하여야 합니다.



관람객은 공연장 관리자의 안내를 받아 질서 있게 **정해진 이동통로의 출입문을 이용하여** 입,퇴장합니다.



공연 시작 전 피난안내에 집중합니다. 비상시 피난 방법 등 대처방안과 필요한 사항을 안내하는 중요한 절차입니다.
또한, 사전에 비상구, 대피통로, 소화기 위치등을 숙지합니다.



의료지원 위치 확인하기, 종합 안내데스크 위치 확인하기, 화장실 이용 시 안내문 등 확인하기, 공연장 내 스태프에게 도움 요청하기

Chapter

02

화재 발생시 행동 요령

①

화재가 발생하면 비상 방송 혹은 화재경보기가 작동합니다.
이 때 자리에 있는 **개인 물품들을 챙겨서 대피할 준비**를 하도록 합니다.



②

공연장은 좁은 구역에 많은 관객들이 밀집되어 있으므로
관계자의 안내에 따라 질서정연하게 행동하여야 합니다.



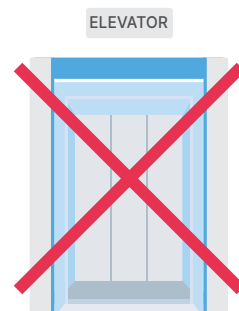
③

당황하여 **독단적으로 움직이다 보면 더 큰 사고**가 발생할 수 있습니다. 또한 대피 중에 다시 좌석으로 돌아가는 일이 없도록 합니다.



④

앞사람을 밀거나 당기지 말아야 하며,
엘리베이터 탑승을 하지 않도록 합니다.



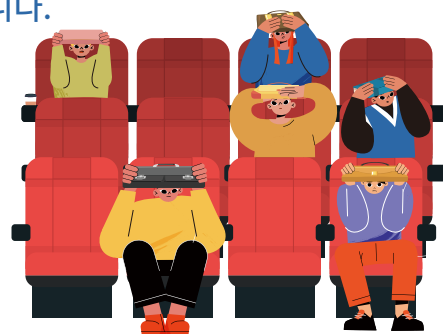
Chapter

03

지진 발생시 행동 요령

①

지진이 발생하면 즉시 객석 사이에서 몸을 보호해야 합니다.
지진으로 크게 흔들리는 시간은 길어야 1~2분 정도입니다.
가방 등을 활용하여 머리를 보호합니다.



②

관계자의 안내에 따라 질서정연하게 대피하도록 합니다.
낙하 및 붕괴에 의한 2차사고 방지를 위해 대피 중에는 가방 등으로 머리를 보호합니다.
지진은 한 번으로 끝나는 것이 아니므로, 지진이 잠시 멈췄다고 해서
대피 중 다시 자리로 돌아가지 않도록 합니다.



③

안전한 장소로 나왔을 때는 공연장을 함께 방문한 관객을 찾아봅니다.
함께 방문한 관객이 없거나 주변에 환자가 발생하였을 경우에는
관계자에게 즉시 보고하도록 합니다.



Chapter

04 정전 발생시 행동 요령

①

관계자의 안내가 있기 전까지 제자리에서 대기하도록 합니다. 공연장에는 외부로부터 빛이 차단된 공간이기 때문에 정전이 발생하면 주변이 온통 어둡게 됩니다. 소지하고 있는 **핸드폰의 전원을 켜서 주변을 밝혀** 마음의 안정을 찾도록 합니다.



②

관계자의 대피 명령에 따라 공연장 밖으로 이동합니다. 대피 중에는 앞 사람을 세게 당기거나 밀지 않도록 합니다. 핸드폰의 라이트 기능을 이용하여 진행 경로를 밝히면 안전한 대피에 도움이 됩니다.



③

대피 중에 관계자에게 무리한 질문은 하지 않도록 합니다. 정전에 의한 공연 중단은 절차에 따라 환불을 받으실 수 있으므로, 대피 질서 확립을 위해 **대피 중에 관계자에게 불만을 표시하지 않도록 협조** 요청 드립니다. 궁금한 사항은 대피가 완료되면 외부에 대기 중인 관계자에게 질의를 하도록 합니다.



Chapter

05

테러 발생시 행동 요령

①

테러폭발물 의심물품 발견 시
손대지 말고 대피 후 경찰에 신고합니다.



②

대피 시에는 반드시 **폭발물 반대 방향 쪽 비상 계단**을
이용해주세요. 엘리베이터는 절대 안됩니다.



③

폭발시 **바닥에 엎드려 양팔 팔꿈치를 붙이고 손으로 귀 머리를 감싸**주세요. 폭발이 종료되어도 연쇄 폭발이
날 수 있어 좀 더 엎드리다가 신속히 대피해주세요.



④

오염공기가 감지되면 **손수건 휴지 등으로 코 입을 가리고 호흡**
하세요. 화학 물질에 노출되었을 경우에는 얼굴 손 등을
깨끗이 씻고 응급치료를 받으세요.



Chapter

06

취약계층에 대한 배려

①

주변에 **어린이 노인 장애인 등 취약계층이 있는지 확인** 해주세요. 어린이 노인 장애인 등은 재난에 취약한 계층이므로 우선적으로 도움을 줘야 합니다.



②

동행인은 취약계층을 배려해 **사전에 비상상황 시 대처 행동을 정해**주세요. 상호 간에 행동요령을 미리 정한다면 상황 발생 시 빠른 대피가 가능해요.



③

공연장내 전파되는 **방송이나 안전요원의 안내사항에 따르기**. 현재 상황을 명확히 인지한다면 나를 포함한 취약계층까지의 안전 확보가 가능해요.



④

비상시 방황하는 취약계층을 발견할 때 **주변 사람과 함께 도와주세요**. 극도의 불안감과 공포 등으로 패닉 상태에 빠지면 사고력이 급격히 떨어질 수 있어요.

